

EXPOSITION

MUSÉES DE NUIT

photographies nocturnes de Quentin Georgelin



du 6 avril au 22 septembre 2013

Écomusée de la Bresse bourguignonne
Château - 71270 Pierre-de-Bresse



Exposition Musées de nuit



Horaires :

Du 6 avril 2013 au 22 septembre 2013

Tous les jours de 10h à 12h et de 14h à 18h (sauf samedis et dimanches matin du 01/10 au 14/05)

Tarif : Adulte : 7€, gratuit jusqu'à 18 ans.

Coordonnées :

Écomusée de la Bresse bourguignonne

Château départemental
71270 Pierre-de-Bresse

Tél : 03.85.76.27.16

ecomusee.de.la.bresse@wanadoo.fr
www.ecomusee-de-la-bresse.com

Contact presse

Dorothée Royot

03.85.76.27.16

promotion@ecomusee.de.la.bresse.com

Communiqué de presse

Quentin Georgelin établit là un dialogue entre numérique étrange et argentique, celui d'un photographe aux prises avec ses nuits au musée. Les photos numériques réalisées à partir d'un appareil capricieux apprivoisé pour capturer l'incapturable, le transparent, l'invisible, côtoient les photos argentiques et leurs limites techniques, physiques et chimiques. Une Bresse et ses musées dévoilés dans des ambiances nocturnes, oniriques, fuyantes, estompées ...

Sommaire

Exposition	p. 3
Biographie	p. 4
Rencontre	p. 5
Photographie de nuit	p. 7
Iconographie	p. 8
Qui fait quoi ?	p. 9
Écomusée de la Bresse bourguignonne	p. 10

Exposition Musées de nuit

L'exposition

Quentin Georgelin photographie avec deux types d'appareils : un canon A1® pour la photographie argentique et un compact canon® premier prix pour la photographie numérique.

Jusqu'à présent il utilisait ces deux médiums pour des projets et des moments distincts : la journée, l'argentique, réaliste et approprié ; la nuit le numérique avec son flash et ses effets anamorphoseurs. A travers différents travaux de superposition, le langage de ses photographies argentiques s'est modifié, pour approcher celui qui transgresse la réalité.

Confronter aujourd'hui l'appareil photo numérique capricieux et le canon® A1 sur un sujet commun, « musées de nuit », c'est un retour sur leur dialogue de 5 années, sur leurs deux types de représentation, d'expérience.

La photographie analogique (argentique) est une technique qui implique l'action de la lumière sur un support pelliculaire. La photographie numérique, elle, enregistre des informations lumineuses en données binaires, code formé par des combinaisons de chiffres. C'est le résultat oxydé, enregistré, de cette matière photographique qu'il entend présenter. Le vocabulaire même de l'image, sans retouches.

La photographie argentique procure ce goût de l'attente, de l'oubli et de l'insatisfaction des tirages, la déception des photos que l'on croyait avoir prises et que l'on ne retrouve pas.

L'obtention de l'image instantanée d'un appareil numérique n'a pas le même rôle affectif. La surprise n'existe plus, c'est là, réussi, raté, tout de suite.

Aller photographier un bâtiment, un lieu, de nuit, c'est hanter et provoquer l'instant mystique. L'aube, le crépuscule, ce sont ces deux moments où tout se joue, où tout évolue et finit trop vite. Armé de ses appareils, Quentin Georgelin propose une vision poétique de l'immuable ainsi qu'une réinterprétation du réel par de nouveaux codes d'image.

Ses photographies transcrivent le souvenir d'un ressenti, la mémoire d'un lieu, émotions que l'on oublie, qui se délitent et dont on recompose les fragments.

Exposition

Musées de nuit

Biographie

QUENTIN GEORGELIN PHOTOGRAPHE / ARCHITECTE

Quentin Georgelin, né en 1986 à Paris est architecte et photographe.
Entremêlant ses études à Paris et Venise à des séjours prolongés à New York, il s'intéresse
aux villes, aux territoires et ce qui fait leur histoire.
Il développe ici une mémoire de la Bresse affective, personnelle et collective.

ÉTUDES

- 2010 ARCHITECTE DIPLOME D'ÉTAT
Master 2 – Architecture & Urbanisme
Ecole d'Architecture de la Ville et des Territoires, Paris (France)
- 2008 Master 1 - Paysage
Università IUAV, Venise (Italie)
- 2007 Licence d'Architecture
Ecole d'Architecture de la Ville et des Territoires, Paris (France)
- 2004 BACCALAUREAT HISTOIRE DES ARTS

EXPÉRIENCES PROFESSIONNELLES

- 2012 Assistant J P Warren Interior_ New York
Assistant Melissa Martin ébéniste_ Paris
- 2010 Assistant Michael Hart, photographe_ New York
- 2009 Assistant Sophie Hasslauer, artiste plasticienne_ Reims
- 2008 Assistant Gemma Kahng, styliste_ New York
Assistant Julian Lwin, designer, Pulse Art Fair_ New York
Performer Andrey Bartenev, National Art Club_ New York

ACTIVITES PROFESSIONNELLES

- 2011-2012 Photographe-graphiste indépendant
- 2010-11 Architecte Paysagiste_ A+P_ Paris
- 2009 Stage étude urbaine_ Agence Hennin-Normier_ Paris
- 2008 Serveur_ mess des officiers et sous-officiers de l'arsenal_ Venise
- 2006 Stage à l'écomusée de Pierre-de-Bresse

EXPOSITIONS COLLECTIVES

- 2012 Cosmos Factory_ Exposition Multimédia_ Paris
- 2010 Exposition d'Art Contemporain 49°10'32"N-4°13'23"E_ Reims
- 2009 Studio 304 slide show, projection_ New York
- 2008 Sacca San Mattia, 5^e Biennale de Paysage_ Barcelone

Exposition

Musées de nuit

Rencontre

"Mes photos trahissent la réalité. Il faut les voir comme une mémoire, un souvenir, l'attachement sentimental que l'on peut avoir à un lieu. Elles sont la représentation d'un ressenti."

Qu'allez-vous exposer ?

Je vais exposer des photographies prises de nuit.

Celles ci seront de deux types :

- des photographies argentiques, avec de longs temps de pause et tout ce que la photo de nuit peut me suggérer : essayer de capter l'obscurité et la lumière qui la composent.
- des photographies numériques non retouchées, qui montrent une autre réalité que celle perçue sur site.

Cette exposition s'appellera "Musées de nuit". Quels sont les lieux que vous avez photographiés ?

Le sujet premier était la nuit. J'ai vite quitté les grandes villes et leur pollution lumineuse dans l'idée de trouver des lieux obscurs et donc d'aller plutôt vers le milieu rural. Dominique Rivière m'a alors proposé de parcourir le territoire de la Bresse bourguignonne. Je suis donc parti "hanter" et explorer les différentes antennes de l'Ecomusée, et voir ce qu'il s'y passe quand plus personne n'y est, que la nuit tombe et que les lieux sont endormis. J'essaye de donner un regard contemporain nocturne sur un lieu patrimonial.

Comment est née l'idée de cette exposition ?

Elle est née d'un dialogue entre Dominique Rivière, le conservateur de l'Ecomusée de la Bresse bourguignonne et moi. J'apportais la proposition d'une expérience photographique du crépuscule à l'aube. Dominique Rivière m'a proposé comme sujet les sites du réseau de l'Ecomusée.

J'ai donc parcouru la Bresse et sorti mes appareils photos dans les 13 sites de l'Ecomusée. Evidemment certains sites sont plus forts que d'autres et proposent plus de choses à montrer.

Pour ce travail avez-vous opté pour une approche architecturale ou une approche muséographique ?

Mon approche principale a été celle de l'aspect extérieur du bâtiment et sa présence dans son environnement nocturne. Quelques sites sont en cœur de village et bénéficient d'éclairages urbains. D'autres sont plus isolés et il a fallu ajouter de la lumière. J'ai également

essayé de rapprocher -dans la mesure du possible- le bâtiment avec ce qui y est exposé à l'intérieur aujourd'hui.

En quoi votre métier d'architecte influence-t-il votre travail de photographe ?

Sur ce projet je suis sans doute plus influencé par mon métier d'urbaniste-paysagiste car nous sommes là sur un territoire qui a une unité dans son identité culturelle.

L'architecte intervient, modifie et construit son environnement. Ici, à l'échelle de la photographie, j'interviens sur l'image pour transformer la réalité

Les images numériques présentées correspondent à une relecture des bâtiments. Les photos argentiques sont elles, plus réalistes bien que transcendées par les couleurs de la nuit.

Quel est votre attachement à la Bresse ?

Elle est familiale, culturelle et surtout sentimentale. Cette exposition c'est aussi pour moi trouver un moyen d'explorer la Bresse sous de nouveaux aspects.

Comment s'articulent les 2 types de photos que vous présentez : argentique et numérique ?

La photographie numérique telle que je la travaille propose une réinterprétation de ce qui a été photographié. Elle va poser la question de la réalité : normalement ce qui a été photographié a existé.

La photographie argentique, vient témoigner et s'efforce elle aussi de représenter l'impalpable.

Dans les deux cas, j'expérimente. Je tire les ficelles du hasard : le moment, la lumière, les réglages et la prise de vue. Je ne retouche jamais informatiquement mes images.

Avez-vous une anecdote à raconter sur vos prises de vues nocturnes ?

Un soir j'étais à la tuilerie de Varennes-Saint-Sauveur pour faire mes photos et je vois arriver un camion qui venait décharger du matériel à l'intérieur de la tuilerie. J'ai donc pu discuter avec un meunier de Varennes et c'est la première fois que j'ai eu l'occasion de me présenter comme arrière-petit-fils de meunier. Parler de ça au milieu de la nuit en Bresse avait une saveur particulière.

**Interview de Quentin Georgelin
par Magali Roland, assistante de conservation
décembre 2012**

Exposition Musées de nuit

La photographie de nuit...

Historiquement, la photographie n'a eu de cesse de lutter avec sa double fonction : enregistrement du réel (document) et forme d'expression (art). Quentin Georgelin s'est adonné à un exercice délicat pour nous offrir une exposition pleine de surprises : la photographie de nuit.

Photographier, on le sait c'est cadrer et délimiter. Avec la superposition presque infinie des plans, la photographie de nuit pose plus que tout autre sujet la question du cadre et de la sélection.

En plein jour, tout est plus simple, une prise de vue s'effectue en une brève fraction de seconde qui fige le mouvement. Une photographie de nuit exige quant à elle une pose bien plus longue, qui peut même se prolonger des heures.

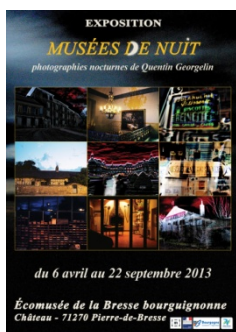
La nuit transforme notre appréhension des lieux et donne lieu à de nouveaux rapports. Certaines activités cessent quand d'autres commencent.... S'agit-il d'observer l'architecture ou la vie qui la traverse ou encore de traquer les détails pittoresques dont elle fourmille?

La nuit est surtout pour la photographie une gageure technique. Empreinte de lumière, comment peut-elle s'adapter de l'obscurité ? La nuit a des pouvoirs d'inversion : l'éclairage dessine des lieux aux contours différents où les intérieurs s'illuminent en même temps que les façades s'effacent.

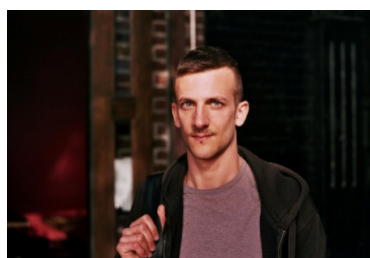
Sans lumière, pas de photo. Et pourtant, la nuit est propice aux belles images: qu'elle se dessine en ombres découpées ou qu'elle joue du flou, les sites plongés dans l'obscurité sont mystérieux ou inquiétants ; mais lorsqu'ils s'illuminent, ils semblent tout aussi ambigus.

C'est ce caractère inattendu qui rend la photographie de nuit si particulière...

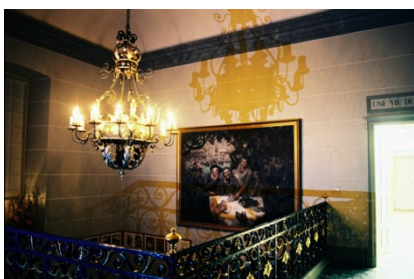
Exposition Musées de nuit Iconographie



Affiche



Quentin Georgelin I



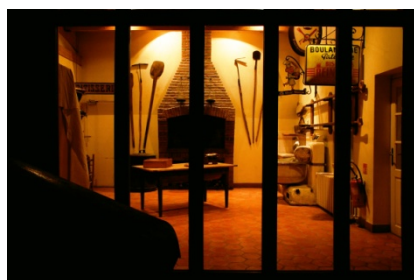
Château de Pierre-de-Bresse



Château de Pierre-de-Bresse



Ferme du Champ bressan
Romenay



Maison du blé et du pain
Verdun-sur-le-Doubs

Ces photographies sont disponibles par mail sur simple demande

Contact presse : Dorothée Royot promotion@ecomusee-de-la-bresse.com

Tél. : 03.85.76.27.16

Exposition Musées de nuit

Qui fait quoi ?

Commissariat :	Dominique Rivière, Conservateur de l'Ecomusée de la Bresse bourguignonne
Assistance au commissariat :	Magali Roland
Technique :	Denis Guillemaut, Bernard-Henri Rigaud
Promotion :	Dorothée Royot
Documentation :	Bénédicte Ladwig
Secrétariat :	Françoise Incelin
Animations :	Yves-Marie Louveton
Régie des salles :	Véronique Comparet, Patricia Dorier, Jean-Pierre Gaudillier, Edith Rebillard

Avec le concours de :

- Ministère de la Culture et de la Communication
(Direction Régionale des Affaires Culturelles de Bourgogne)
- Ministère de la Jeunesse, des Sports et de la Vie associative
- Conseil Régional de Bourgogne
- Conseil général de Saône-et-Loire

ÉCOMUSEE DE LA BRESSE BOURGUIGNONNE

Présentation

Installé depuis 1981 à Pierre-de-Bresse, dans le cadre prestigieux de l'ancien château des Comtes de Thiard édifié au XVII^e siècle (classé MH) et devenu propriété du département de Saône-et-Loire, l'Écomusée de la Bresse bourguignonne est le véritable conservatoire de la mémoire du pays bressan.

Une visite à la fois culturelle et ludique :

- Des expositions permanentes :
Objets, mises en scènes et multimédia sont au rendez-vous pour vous présenter le patrimoine bressan :
 - *Voyage à travers la Bresse bourguignonne* : familiarisation avec son environnement naturel, confrontation avec l'originalité de l'identité culturelle bressane (costumes, traditions, musique...), découverte des savoir-faire (moblier, agriculture...), de l'architecture et de l'habitat bressan.
 - *Une vie de château* : l'histoire du château de Pierre-de-Bresse à travers ses différents propriétaires.
- Un programme d'expositions temporaires originales et variées chaque année, ainsi que de nombreux évènements.
- Une salle de concerts et de conférences.
- Des espaces de détente : boutique spécialisée sur la Bresse (livres, produits régionaux, artisanat...) et salon de thé.
- Un parc aménagé (sculptures, parcours de santé) et des jardins.
- Un gîte de groupe agréé « Gîte de France » (3 Epis).
- Plusieurs musées antennes répartis sur le territoire de la Bresse :
 - Musée de l'imprimerie, l'Atelier d'un journal (71500 Louhans)
 - Musée du blé et du pain (71350 Verdun-sur-le-Doubs)
 - Maison de la forêt et du bois (71620 Saint-Martin-en-Bresse)
 - Maison de l'Agriculture bressane (71330 Saint-Germain-du-Bois)
 - Maison du Vigneron et la vigne (71480 Cuiseaux)
 - Maison des Chaisiers et des pailleuses (71290 Rancy)
 - Ferme du Champ bressan- musée du terroir (71470 Romenay)
 - Moulin de Montjay (71470 Ménetreuil)
 - Domaine Plissonnier (71440 Saint-André-en-Bresse)